

Proefvakken

Geleerde lessen

Proefvakken zijn stukjes dijk van ongeveer 100 meter. Deze proefvakken bouwen we op de manier waarop de nieuwe dijk voor Marken is ontworpen.



1. Veilige uitvoering en veilig wandelen

Tijdens elke stap van de aanleg van de proefvakken kijken onze veiligheidsmensen mee en denken ze na of het wandelpad veilig open kan blijven. Hierdoor weten we nu dat tijdens de aanleg van de eerste vijf zandlagen van de hele West- en Zuidkade het Rondje Marken volledig open kan blijven. Ook kunnen de hekken die op dit moment bij de proefvakken taan de komende periode open. *Het kan altijd zo zijn dat in verband met specifieke werkzaamheden of omstandigheden er tijdelijk maatregelen getroffen worden.*

2. Optimalisatie wachttijden

Tijdens het aanbrengen van de eerste vijf zandlagen hebben we inzicht gekregen in hoe de ondergrond zich gedraagt. Hierdoor weten we nu dat de tijd tussen het aanbrengen van de verschillende zandlagen geoptimaliseerd kan worden. Deze informatie gebruiken we bij de werkzaamheden aan de gehele Westkade en de Zuidkade.

Voor de nog komende vier zandlagen wachten we de uitvoering en resultaten van de proefvakken nog af voor we daar meer van kunnen zeggen.

3. Slimmere volgorde

Bij de proefvakken hebben we eerst de meetapparatuur aangebracht, daarna het zand en daarna de verticale drainage. We passen deze volgorde straks aan. Dan brengen we eerst het zand aan, dan de verticale drainage en daarna de meetapparatuur. Zo kunnen we nog nauwkeuriger meten.

4. Toenemende kennis uitvoering en gebied

Tijdens de aanleg van de proefvakken hebben we specifieke kennis opgedaan over de uitvoering van het project en over het gebied rondom Marken.

Onze partners



Ministerie van Infrastructuur
en Waterstaat



Gemeente WATERLAND



HWBP
voor sterke dijken

Aangetroffen vervuilingen

Asbest

Tijdens voorbereidende werkzaamheden aan de dijk en in de proefvakken hebben we asbest aangetroffen. Het asbest zit in de puinfundering onder het zetsteen van het buitentalud. ‘ Daar op volgend zijn er aanvullende onderzoeken uitgevoerd om de vervuiling beter in kaart te brengen. Hierbij hebben we verspreid over verschillende plekken op de West- en Zuidkade asbest aangetroffen.

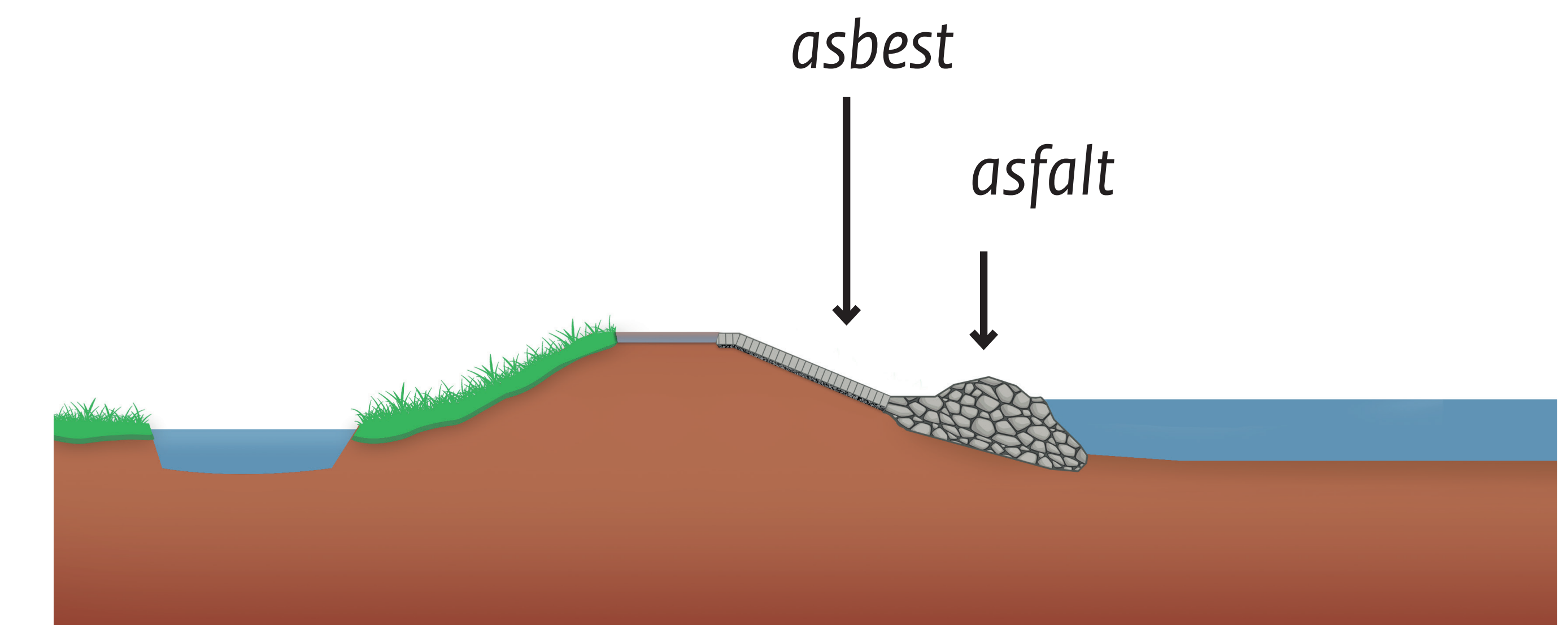
Er zijn geen gevolgen voor de veiligheid van de Markers of voor andere gebruikers van de dijk. Het wandelpad kan veilig openblijven.

Teerhoudend asfalt

Tussen Rozewerf en de Vuurtoren hebben we over een lengte van circa 1.100 meter teerhoudend asfalt aangetroffen. Het asfalt bevindt zich in de kreukelberm aan de buitenkant van de dijk. Teerhoudend asfalt bestaat uit een groot aantal stoffen, waaronder zogeheten “polycyclische aromatische koolwaterstoffen” (PAK). Het gevonden materiaal heeft een hoge overschrijding op de wettelijk toegestane waardes.

Ook hier zijn geen gevolgen voor de veiligheid van de Markers of voor andere gebruikers van de dijk. Het wandelpad kan veilig openblijven.

Voor zowel het aangetroffen asbest als asfalt geldt dat we komende periode onderzoeken we hoe we volgens wet- en regelgeving moeten omgaan met deze vervuiling.



Locaties asbest en asfalt



Voorbeeld materiaal na milieukundige zevingen



Voorbeeld asbest onder zetsteen (dijkvak 2 Zuidkade)

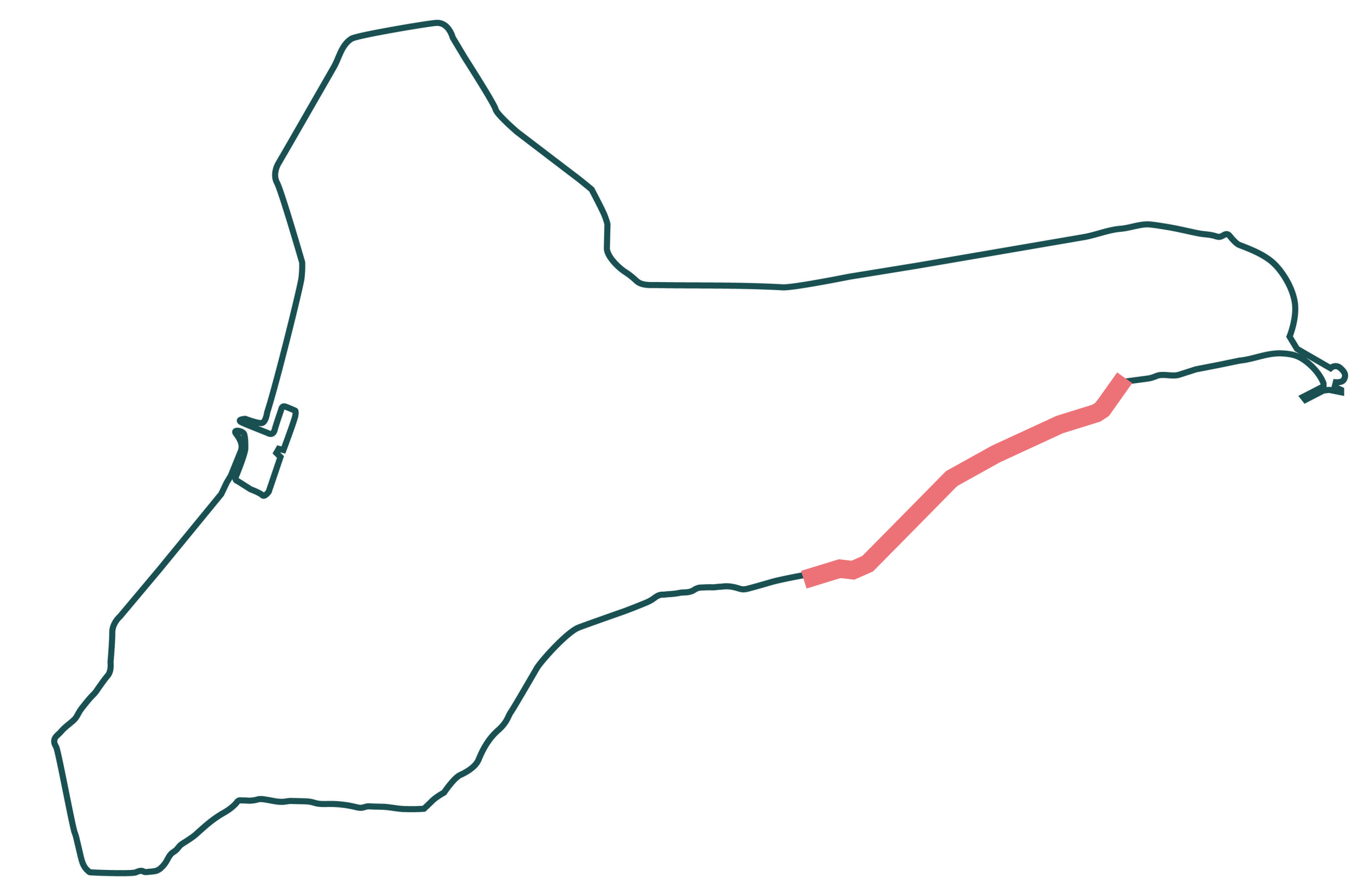


Voorbeeld samenstelling kreukelberm



Voorbeeld asfalt- en gietasfalt in kreukelberm

Onze partners



Locatie teerhoudend asfalt

Projectplanning

Dijkversterking Marken

Oktober 2021

Gunning aanbesteding
Combinatie Hof op Marken



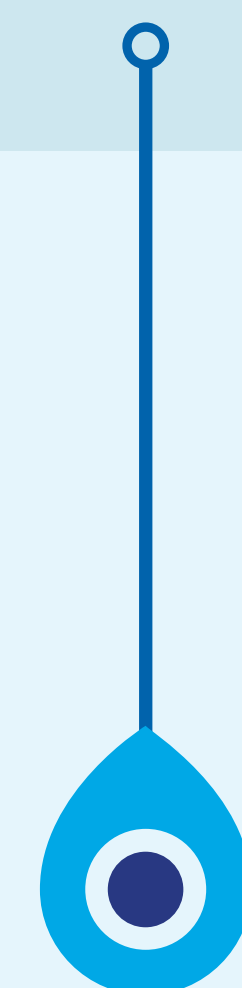
Kwartaal 2 - 2024

Werkzaamheden Noordkade
Vervangen wandelroute



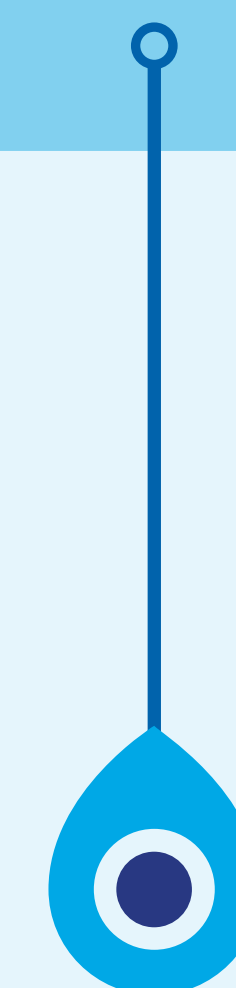
Kwartaal 3 - 2024

Realisatie West- en Zuidkade



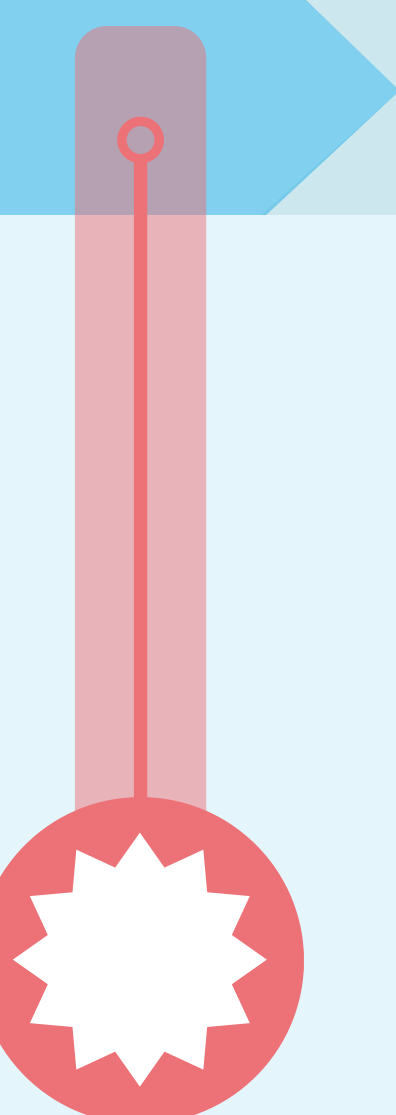
Kwartaal 1 - 2023

Start realisatie proefvakken



Kwartaal 1 & 2 - 2024

Afronding realisatie proefvakken



2027-2028

Afronding werkzaamheden

Onze partners

