

BLVC-plan

**voor het aanleggen van bushaltes bij het
Zuideinde te Monnickendam**



Inhoud

1.	Inleiding.....	3
1.1	Aanleiding.....	3
1.2	Doel.....	4
1.3	Leeswijzer.....	5
2.	Projectbeschrijving.....	5
2.1	Werkzaamheden	5
2.2	Planning	5
3.	Randvoorwaarden voor het werk.....	6
3.1	Bereikbaarheid	6
3.2	Leefbaarheid	9
3.3	Veiligheid.....	10
3.4	Communicatie.....	10
4.	Uitvoeringsplan	11
4.1	Zuideinde Noord	11
4.1.1	Bereikbaarheid	11
4.1.2	Leefbaarheid en veiligheid.....	14
4.1.3	Omgevingsprojecten/evenementen	14
4.2	Zuideinde Zuid	14
4.2.1	Bereikbaarheid	14
4.2.2	Leefbaarheid en veiligheid.....	16
4.3	Communicatie.....	17

1. Inleiding

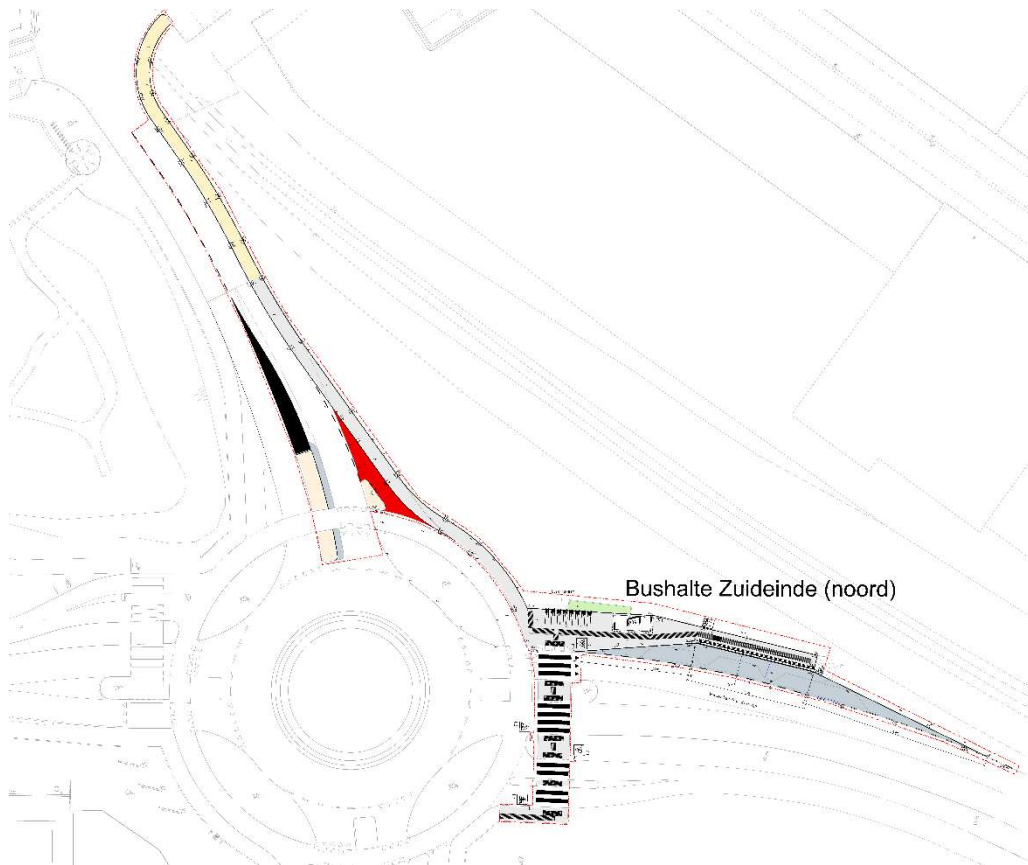
1.1 Aanleiding

EBS en de Vervoersregio Amsterdam starten per 10 december 2023 met een nieuwe concessie voor o.a. het busvervoer van en naar Monnickendam en Marken. Onderdeel van de concessie is dat de bus naar Marken geen rondje meer maakt in Monnickendam. De bus gaat via de Bernhardlaan direct door naar Marken. Dit bekort de reistijd voor de bewoners van Marken.

Langs de Bernhardlaan is er momenteel alleen een halte bij de Grote Kerk en bij de Cornelis Dirkszoonlaan. Deze haltes liggen aan het begin en eind van Monnickendam. De halte Swaensborch, die daar tussen ligt, wordt in de nieuwe concessie niet meer aangedaan door de bus naar Marken.

De bouw van de nieuwe wijk "Galgeriet" is begonnen. Deze wijk biedt ruimte aan 700 nieuwe woningen. Door de komst van de nieuwe wijk en het niet langer halteren op Swaensborch is er behoefte aan een extra bushalte.

Na het bestuderen van een aantal mogelijke locaties zijn de twee plekken in de buurt van de rotonde Bernhardlaan-Zuideinde als meest geschikt beoordeeld.



Figuur 1 Bushalte Zuideinde, noordzijde



Figuur 2 Bushalte Zuideinde, zuidzijde

1.2 Doel

Werkzaamheden bezorgen omwonenden en gebruikers van de openbare ruimte veelal "lokale overlast". Het is van groot belang om de gevolgen van de werkzaamheden met betrekking tot **Bereikbaarheid, Leefbaarheid en Veiligheid** gedurende de werkzaamheden goed te onderzoeken en hierover helder te **Communiceren** naar alle belanghebbende partijen.

De directe omgeving rondom het project wordt geconfronteerd met een "tijdelijke situatie". Een zorgvuldig, verantwoord gekozen evenwicht tussen het blijven functioneren van de directe omgeving en de ruimte die nodig is voor de uitvoering van het project, zijn van groot belang voor de realisatie van het project.

Tijdens de uitvoering heeft de opdrachtnemer ruimte en tijd nodig om de werkzaamheden uit te kunnen voeren. Door middel van communicatie wordt van de omwonenden begrip gevraagd voor de overlast die wordt veroorzaakt. Dit is alleen mogelijk wanneer de randvoorwaarden uit het BLVC-plan tijdens de uitvoering worden nagekomen en de bewoners, ondernemers en voorbijgangers goed en tijdig worden geïnformeerd. Zeker als er van de randvoorwaarden moet worden afgeweken.

Van de opdrachtnemer wordt bovendien verwacht dat hij zich gedraagt als een gast in de openbare ruimte. Concreet betekent dit dat woningen, ondernemingen en publieke voorzieningen altijd goed bereikbaar zijn. Het gebied dient tijdens de werkzaamheden netjes en ordentelijk te zijn.

1.3 Leeswijzer

Gemeente Waterland heeft in overleg met de aannemer en partners voor dit project een BLVC-plan opgesteld. Het plan is als volgt opgebouwd:

Hoofdstuk 2: Projectbeschrijving

Hoofdstuk 3: Randvoorwaarden voor het werk

Hoofdstuk 4: Uitvoeringsplan

2. Projectbeschrijving

2.1 Werkzaamheden

Het werk is gelegen langs de Bernhardlaan en Waterlandse Zeedijk in Monnickendam ter hoogte van de rotonde met het Zuideinde en de Graaf Willemlaan.

Het project omvat de volgende werkzaamheden:

- plaatsen, onderhouden en verwijderen afzetting van het werkterrein (Nota Infra);
- verplanten van een boom van de Bernhardlaan naar de Pierebaan (Nationale Bomenbank);
- kappen/verwijderen van struiken en een kleine boom (Nota Infra);
- verplaatsen van een lichtmast inclusief daarvoor benodigde verkeersmaatregelen (Hartog-Pilkes);
- verwijderen elementenverharding (Nota Infra);
- verwijderen wegfundering (Nota Infra);
- grondverzet werkzaamheden (Nota Infra);
- verplaatsen kolken (Nota Infra);
- aanbrengen wegfundering (Nota Infra);
- aanbrengen elementenverharding (Nota Infra);
- leveren en plaatsen van ABRI's (OFN);
- verwijderen en aanbrengen van wegmarkering (Nota Infra);
- plaatsen bushaltepaal (EBS);
- plaatsen tijdelijke verkeersmaatregelen buiten het werkgebied en parkeerverboden (Versluysgroep).

2.2 Planning

Start uitvoering staat gepland op 11 september 2023. De nieuwe bushalte wordt opgeleverd op 1 december 2023.

3. Randvoorwaarden voor het werk

De algemene randvoorwaarden voor het uitvoeren van werken in de openbare ruimte van Gemeente Waterland zijn:

- richtlijn "werken onder bomen";
- CROW publicatierreeks 988 (96b) Werk in Uitvoering;
- voorschriften Arbeidsinspectie.

3.1 Bereikbaarheid

In dit hoofdstuk wordt de bereikbaarheid voor de verschillende doelgroepen beschreven.

3.1.1 Algemeen

De Bernhardlaan is gebiedsontsluitingsweg met een 50km/u regime.

Voor fietsers is er een vrijliggend fietspad in twee richtingen. Aan de oostzijde van de rotonde ligt dit fietspad aan de zuidzijde en aan de westzijde van de rotonde ligt deze aan de noordzijde.

Het Zuideinde en de Graaf Willemlaan zijn erftoegangswegen met een 30km/u regime.

3.1.2

3.1.3 Auto

Voor de aanleg van de zuidelijke bushalte komen acht parkeerplaatsen langs de Bernhardlaan te vervallen.

Zuideinde mag, voor het aanpassen van de geleider tussen fietspad en rijbaan en voor de middengeleider in de rijbaan, twee dagen worden afgesloten. Wanneer dit gaat gebeuren moet afgestemd worden met Hakvoort, Leguit & Roos en de jachthaven.

3.1.4 Openbaar vervoer

De bussen 315 (Marken naar Amsterdam-Noord), Buurtbus 419 (Ilpendam-Broek in Waterland) en de 610 (Marken-Volendam) rijden langs het projectgebied.

Waterlandse Zeedijk mag van maandag tot en met vrijdag alleen afgesloten worden tussen 01:30 uur en 05:30 uur i.v.m. bus 315. Deze kan niet omgeleid worden.

Waterlandse Zeedijk mag op zaterdag en zondag alleen afgesloten worden tussen 01:00 uur en 06:00 uur i.v.m. bus 315. Deze kan niet omgeleid worden.

Bernhardlaan tussen Pierebaan en Graaf Willemlaan mag kortstondig worden afgesloten. Bus wordt dan omgeleid over de Houtrib – Cornelis Dirkszoonlaan. Dit moet minimaal zes weken van tevoren afgestemd zijn met EBS.

3.1.5 Fiets

Het fietspad richting het centrum wordt aangepast om er een voetpad naast te kunnen aanleggen zonder dat dit ten koste hoeft te gaan van bomen. Bij de nieuwe haltes komen een beperkt aantal fietsenrekken.

Zuideinde mag, voor het aanpassen van de geleider tussen fietspad en rijbaan en voor de middengeleider, twee dagen voor de helft worden afgesloten (stad in). De fietser maakt in die twee dagen gebruik van de rijbaan stad uit. Samen met het autoverkeer.

Voor het aanbrengen van de VOP-markering op het fietspad aan de zuid-oostzijde om-en-om werken zodat de fietser het werk kan passeren. Het aanbrengen van deze markering hoeft niet in de nacht te worden uitgevoerd.

3.1.6 Voetganger

Er komt een extra voetgangersoversteek aan de oostzijde van de rotonde om de oversteekbaarheid voor voetgangers te verbeteren. De voetgangersoversteek wordt voorzien van gidslijnen en er komt een extra voetpad richting het centrum.

De locatie van de noordelijke halte mag afgesloten worden voor al het voetgangersverkeer. Bij de zuidelijke halte moeten loopschotten worden toegepast.

3.1.1 Nood- en hulpdiensten

Aan de zuidwest zijde van de rotonde bevindt zich de nood- en hulpdienstenpost Monnickendam. De Bernhardlaan is daarmee dus een belangrijke uitrukroute.

Nood- en hulpdiensten moeten altijd langs het werk kunnen. Geen objecten op de rijbaan plaatsen die veel tijd vergen om weg te halen.

3.1.2 Voorzieningen

Naast de hulpdienstenpost Monnickendam bevinden zich in het gebied rond de nieuwe bushaltes drie zorgcomplexen: Swaensborch van Woonzorg Nederland en Buurtzorg Monnickendam.

In de binnenstad bevinden zich twee grote bedrijven die gedurende de werkzaamheden goed bereikbaar moeten blijven. Dit zijn Aannemersbedrijf Leguit & Roos (Het Prooyen nr. 1) en Scheepsbouwer Royal Hakvoort Shipyard (Havenstraat nr. 22). Ook is er een jachthaven (Zetzema) in de binnenstad die goed bereikbaar moet blijven. Het Zuideinde mag daarom alleen, in goed overleg, voor korte tijd afgesloten worden.

Er zijn geen afvalinzamelvoorzieningen die bereikbaar moeten blijven in het gebied. Wel moet de vuilniswagen de binnenstad in- en uit kunnen rijden.

3.1.4 Omgevingsprojecten Galgeriet

Aan de noordkant van de Waterlandse Zeedijk wordt gewerkt aan de nieuwbouwwijk Galgeriet. De logistiek voor dit project loopt langs de nieuwe bushaltes en gaat bij de afslag "Hemmeland" over de dijk. In de toekomst komt er een tweede ontsluiting naar het Galgeriet. Deze bevindt zich direct naast de noordelijke bushalte. Dit is afgestemd met het project Galgeriet en reeds akkoord bevonden.

Na de bouwvak gaan er veel zandtransporten over het Galgeriet. Dit duurt tot week 40. In deze periode geen omleiding met nog meer verkeersbewegingen over het Galgeriet geleiden.

3.1.5 Omgevingsprojecten nieuwbouw de Regenboog

Het nieuwbouwproject de Regenboog (Bouwontwikkelaar Aversch BV) bevindt zich direct naast de zuidelijke bushalte. De bouwer gebruikt de toekomstige bushalte nu als inrit voor bouwverkeer en als overslagpunt voor prefab betonelementen. De bouw duurt tot ca. eind 2e kwartaal 2024. De inritvergunning komt in september te vervallen waardoor de bouwer geen gebruik meer mag maken van het projectgebied van de zuidelijke bushalte.

Het is de bouwer ook niet toegestaan om gedurende de aanleg van de bushalte over de werkzaamheden heen te draaien. Stratenmakers kunnen niet werken met een bouwhelm (voor zover die al helpt in dit soort gevallen).

3.1.6 Omgevingsproject 450 jaar Slag op de Zuiderzee

In het oude centrum van Monnickendam worden dit jaar verschillende evenementen georganiseerd rond het 450 jarige jubileum van de Slag op de Zuiderzee. Dit evenement start officieel op 6 juli, maar er is al het nodige gaande aan voorbereidingen. Er zijn met stijgermateriaal al de nodige poorten opgetrokken aan de rand van het centrum. Als dit project start zijn de meeste activiteiten voorbij. De poorten zijn na 8 oktober 2023 weg.

3.2 Leefbaarheid

Het is van belang het werkgebied veilig, overzichtelijk en netjes te houden. Aan het eind van iedere werkdag dient het werkgebied opgeruimd achtergelaten te worden. Dit houdt in:

- geen losliggende stenen;
- materialen opgeborgen achter hekken of in container;
- verpakkingsmaterialen en afval opgeruimd;
- hekwerken staan recht, zijn gekoppeld en afgesloten;
- omleidingsborden zijn duidelijk aangegeven;
- eventuele containers op de openbare weg, buiten het werkgebied, zijn verlicht en duidelijk gemarkeerd;
- schade aan de openbare ruimte buiten het werkgebied direct herstellen en melden aan de directie;
- de verlichting van het gebied buiten het bouwterrein moet op orde zijn;
- zwerfvuil binnen het werkterrein opruimen;
- geluidshinder wordt tot een minimum beperkt.

Werkzaamheden worden bij voorkeur uitgevoerd van maandag tot vrijdag tussen 07:00 uur en 16:00 uur, tenzij dit BLVC-plan anders vermeldt. Mocht het, voor bepaalde werkzaamheden, noodzakelijk zijn buiten deze tijden te werken, dan dient dit eerst overeengekomen te zijn met de directie.

Hetzelfde geldt voor werkzaamheden die extra overlast en/of hinder (geluid, stof, beperkte bereikbaarheid, trillingen) veroorzaken. Bewoners en ondernemers dienen minimaal een week van te voren ingelicht te worden over werkzaamheden die extra overlast en/of hinder geven.

3.3 Veiligheid

In het BLVC-plan wordt aandacht gevraagd voor de (sociale) veiligheid van het gebied direct buiten het werkterrein. Werkverkeer, mindervaliden, fietsers en voetgangers mogen elkaar niet 'onveilig' kruisen.

Enkele aandachtspunten:

- zorg dat er geen scherpe materialen losliggen;
- houd bij bewegingen (rijdende voertuigen, draaiende kranen, laden en lossen van materialen) rekening met de omgeving;
- plaats aan het eind van een werkdag alle materialen en gereedschappen achter hekwerk;
- ruim verpakkingsmaterialen op;
- zorg dat gaten of sleuven duidelijk zijn afgezet of afgedekt;
- zorg dat zicht op kruispunten niet wordt belemmerd door objecten. Dus bij voorkeur geen dichte hekken op de hoeken.

Indien de opdrachtnemer op het werk mogelijkheden ziet om de veiligheid voor de omgeving te vergroten, dient hij dit te melden bij de directie.

3.4 Communicatie

Het is belangrijk om bewoners, ondernemers, bezoekers en andere belanghebbenden tijdig en goed op de hoogte te brengen van de werkzaamheden die voor hun deur en/of in hun omgeving plaatsvinden. Zij hebben doorgaans begrip voor werk in de openbare ruimte, mits ze daarover tijdig en duidelijk worden geïnformeerd of geconsulteerd en weten waar ze met vragen en opmerkingen terecht kunnen. Communicatie helpt om alle belanghebbenden op de juiste manier bij een project of evenement te betrekken.

Doel van de communicatie is samenvattend dat de omgeving tijdig op de hoogte is van de (reden van de) uit te voeren werkzaamheden, de duur, de tijdelijke maatregelen die genomen worden en de gevolgen van de werkzaamheden.

In dit project zijn de doelgroepen waarmee gecommuniceerd moet worden:

- bewoners (Swaensborch, De Werf en Hermanus Reyntjeslaan);
- ondernemers (o.a. Hakvoort, Leguit & Roos, Jachthaven Zetzema, Averagesch, Galgriet en EBS);
- reizigers (auto, fiets, voetganger en OV-reiziger);
- overheden (VRA, provincie, waterschap).

Waarover moet gecommuniceerd worden:

- startwerk;
- duur van het werk;
- overlast die ervaren kan worden (o.a. geluid, stof, afsluitingen en omleidingen);
- aanspreekpunt voor de werkzaamheden.

4. Uitvoeringsplan

Op 11 september wordt gestart met de noordelijke halte. De zuidelijke halte start op 16 oktober omdat hier een boom staat die pas verplant kan worden als (bijna) al het blad gevallen is. Om de overlast te beperken wordt het werk in vier fases uitgevoerd.

4.1 Zuideinde Noord

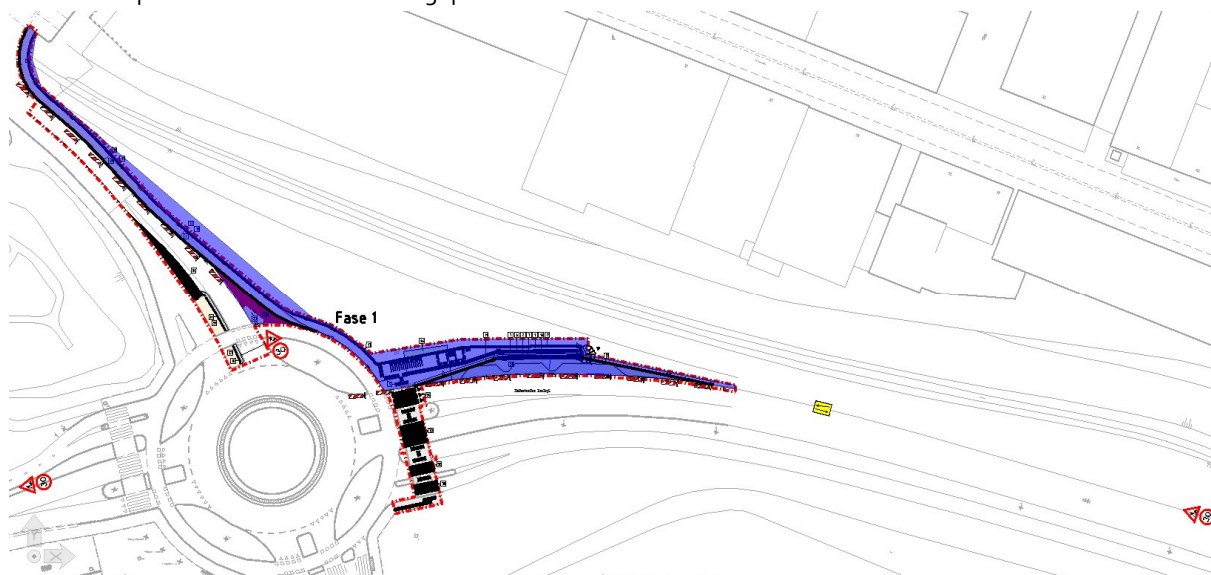
Bushalte aan de noordzijde wordt in drie fases uitgevoerd. Het werk start op 11 september en is gereed op 27 november 2023.

- Alle bestratingswerkzaamheden worden uitgevoerd door Nota Infra.
- Afzettingen van het werk door Nota Infra.
- Verwijderen groen en inzaaien gras wordt uitgevoerd door Nota Infra.
- De ABRI's worden geleverd en geplaatst in de week van 6 t/m 10 November door OFN. Bestrating rond en het maken van het cunet voor de ABRI worden uitgevoerd door Nota Infra.
- Bushaltesbord wordt geplaatst door EBS.
- Plaatsen parkeerverboden, omleiding en wegversmalling/snelheidsbeperkingen door Versluys.

4.1.1 Bereikbaarheid

Fase 1

In fase 1 wordt de haltekom aangelegd en het voetpad naar de binnenstad aangelegd. Ook wordt de invoegstrook van het fietspad naar de binnenstad aangepast.



Figuur 3 fase 1

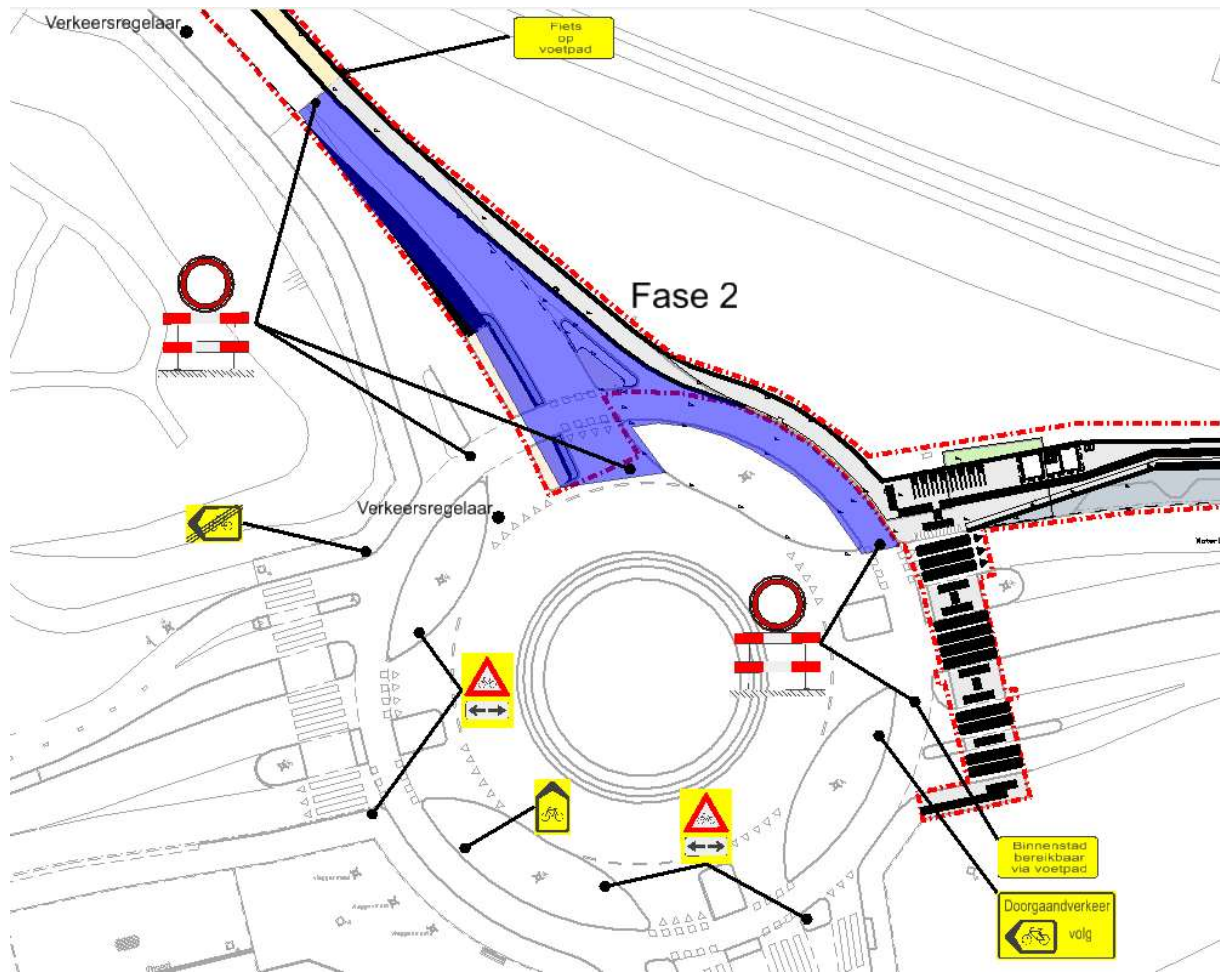
Fietsers naar het centrum moeten gebruik maken van de rijbaan.

Voetgangers kunnen gebruik blijven maken van het bestaande voetpad aan de westzijde van de toegangsweg naar de binnenstad.

Auto's, openbaar vervoer en nood- en hulpdiensten worden verzocht ter hoogte van het werk 30km/u te rijden. De rijbanen zijn ter hoogte van het werk versmald tot drie meter. Er zijn geen afsluitingen of omleidingen voor auto's, openbaar vervoer en nood- en hulpdiensten.

Fase 2

In fase 2 wordt de rijbaan naar de binnenstad aangepast: de middengeleider en wegmarkering worden smaller. De werkzaamheden duren maximaal twee dagen. Deze werkzaamheden worden uitgevoerd als de zandtransporten van het project Galgeriet klaar zijn omstreeks week 40.

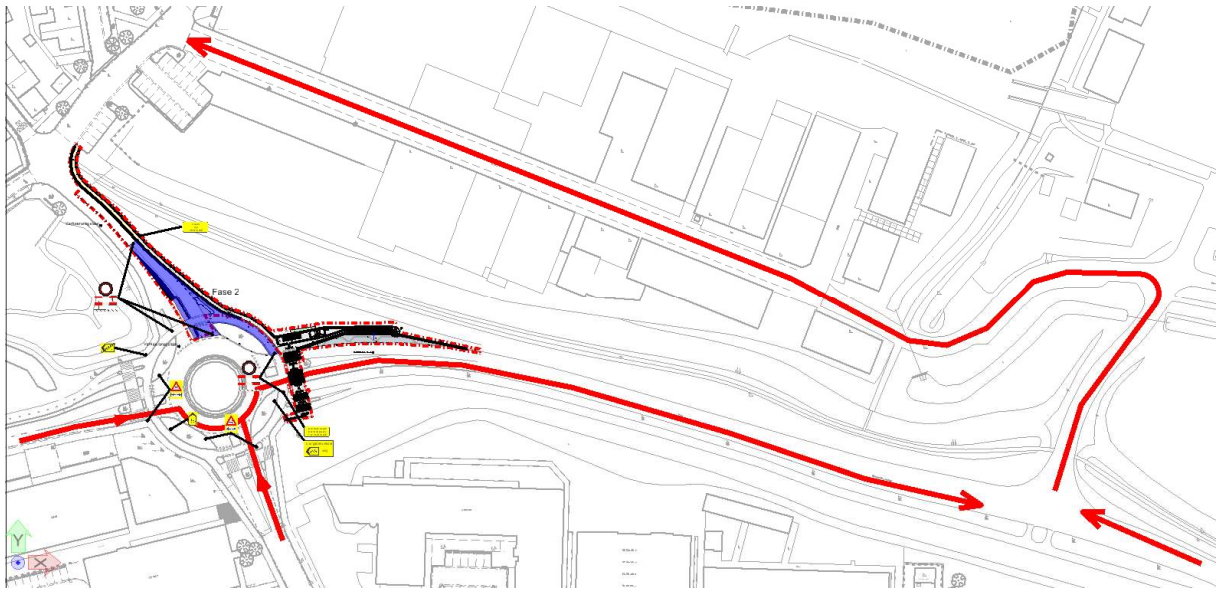


Figuur 4 fase 2

Fietsers naar de binnenstad moeten gebruikmaken van het nieuwe voetpad. Doorgaand fietsverkeer wordt linksom over de rotonde geleid. Hiervoor worden omleidingsborden geplaatst en er worden voor de automobilisten waarschuwingsborden geplaatst "fietsers van links en rechts".

Voetgangers kunnen gebruik blijven maken van het bestaande voetpad aan de westzijde van de toegangsweg naar de binnenstad.

De rijbaan naar de binnenstad is afgesloten. Al het gemotoriseerde verkeer naar de binnenstad wordt omgeleid via het Galgeriet dat dan weer is opengesteld.



Figuur 5 omleiding fase 2

Fase 3

In fase 3 wordt de belijning van de rijbaan aangepast en worden gidslijnen voor slechtzienden aangebracht.



Figuur 6 fase 3

De werkzaamheden op de rijbaan en de middengeleider worden uitgevoerd tussen 01:30 uur en 05:30 uur. Dan rijden er geen bussen. De rijbanen zijn om-en-om afgesloten voor het aanbrengen van markering. Er worden verkeersregelaars ingezet om dit in goede banen te geleiden.

Auto's, openbaar vervoer en nood- en hulpdiensten worden verzocht 30km/u te rijden ter hoogte van het werk.

Fietsers kunnen langs het werk omdat het om-en-om wordt uitgevoerd. De belijning op het fietspad wordt aansluitend aangebracht met de belijning op de rijbaan. Dit hoeft niet tussen 01:30 uur en 05:30 uur.

Voetgangers kunnen gebruik blijven maken van het bestaande voetpad aan de westzijde van de toegangsweg naar de binnenstad.

4.1.2 Leefbaarheid en veiligheid

Om de overlast te beperken starten we fase 2 na de spits (vanaf 09:30 uur).

Om eventuele conflicten met zwaar transport te voorkomen wordt de exacte datum waarop fase 2 start voorafgaand afgestemd met Hakvoort, Leguit & Roos en de jachthaven.

Wegmarkering van fase 3 wordt in de nacht aangebracht om overlast te voorkomen overdag.

Er worden verkeersregelaars ingezet bij fase 3 om conflicten en onveilige situaties te voorkomen.

4.1.3 Omgevingsprojecten/evenementen

Galgeriet

De hinder voor het project Galgeriet is minimaal. Het vrachtverkeer kan, met aangepaste snelheid, het werk passeren.

Nieuwbouw de Regenboog

De hinder voor het project nieuwbouw de Regenboog is minimaal. Het vrachtverkeer kan, met aangepaste snelheid, het werk passeren.

Slap op de Zuiderzee

De aanleg van het voetpad naar het centrum kan een conflict geven met de tijdelijke poort. Als de poort er nog staat op het moment van aanleg van het voetpad dan zal een stuk voetpad voorlopig niet worden aangelegd.

Verder geen hinder verwacht voor dit evenement.

4.2 Zuideinde Zuid

Bushalte aan de zuidzijde wordt in één fase uitgevoerd. Het werk start op 16 oktober en is 27 november 2023 gereed.

- Het werk start op 16 oktober met het verplanten van een boom van de Bernhardlaan naar de Pierebaan. De werkzaamheden worden uitgevoerd door de Nationale Bomenbank. Nationale Bomenbank verzorgt verkeersregelaars en afzetting van het werk.
- Op 18 oktober wordt de lichtmast verplaatst van de zuidzijde van de rijbaan naar de noordzijde. Deze werkzaamheden worden uitgevoerd door Hartog-Pilkes.
- Van 23 oktober tot en met 27 november wordt de nieuwe halte aangelegd. De werkzaamheden worden uitgevoerd door Nota Infra. Nota Infra draagt ook zorg voor de afzetting van het werk.
- De ABRI's worden geleverd en geplaatst in de week van 6 t/m 10 november door OFN. Bestrating rond en het maken van het cunet voor de ABRI wordt uitgevoerd door Nota Infra.
- Plaatsen parkeerverboden, omleiding en wegversmalling/snelheidsbeperkingen door Versluys.

4.2.1 Bereikbaarheid

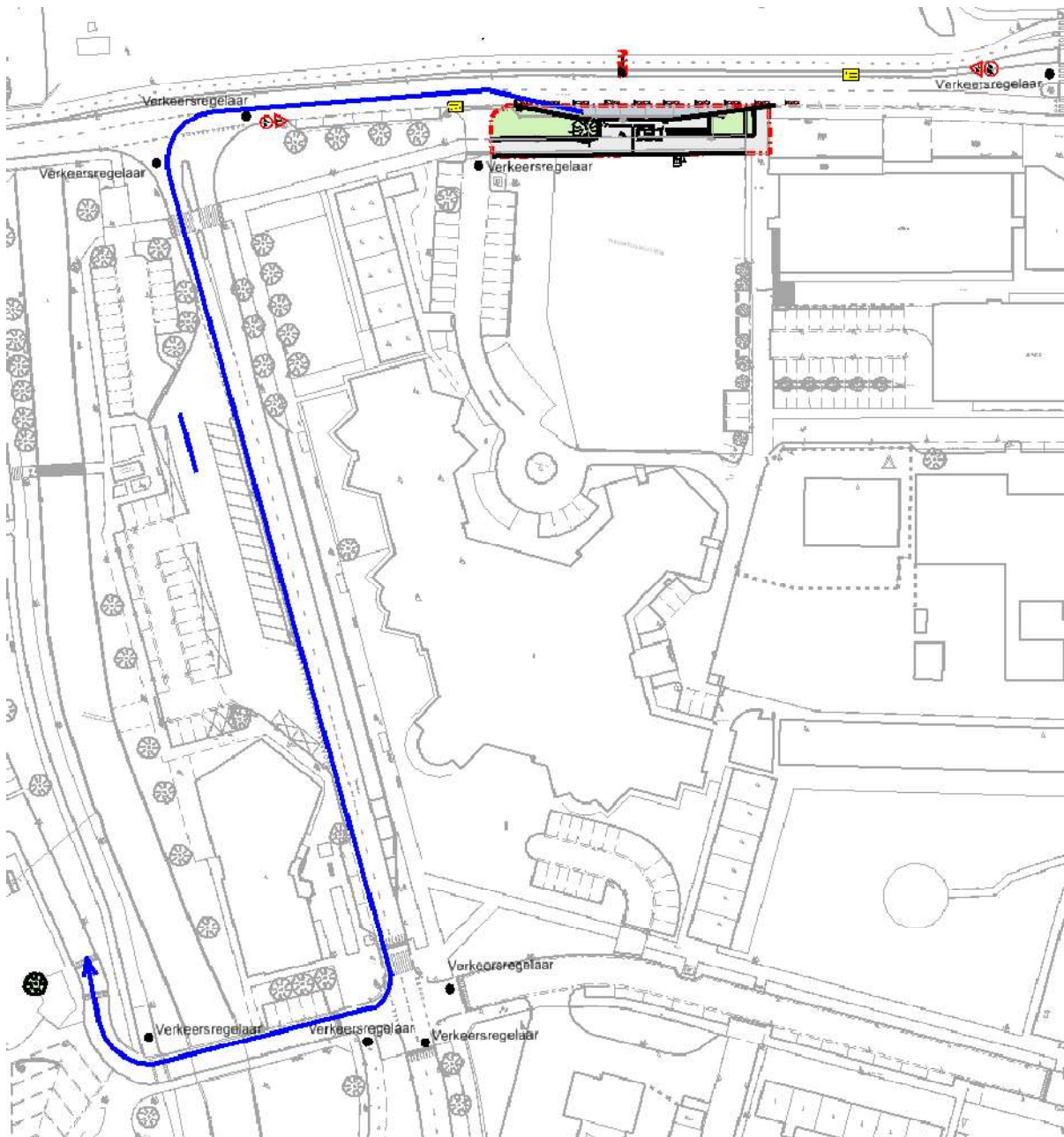
Verplanten boom

Op 16 oktober wordt de boom verplant. Het verrijden van de boom geschiedt tussen 11:00 uur en 12:00 uur, en zal ongeveer 30 minuten duren.

Met verkeersregelaars wordt het gemotoriseerd verkeer tijdelijk stil gelegd op de Bernhardlaan tussen de rotonde ter hoogte van de Graaf Willemlaan en kruising met de Pierebaan. Zodra het transport de kruising met de Pierebaan gepasseerd heeft, wordt de rijbaan Bernhardlaan weer vrijgegeven. Het verkeer op de Pierebaan wordt vervolgens met verkeersregelaars stil gelegd tot de boom het plein voor het gemeentehuis heeft bereikt.

Gemotoriseerd verkeer wordt stil gelegd tot het transport voorbij is. De EBS leidt twee bussen om via de Cornelis Dirkszoonlaan. Voetgangers en fietsers ondervinden geen- of minimale hinder van de verplanting

Nood- en hulpdiensten kunnen langs het transport. Het transport wordt stilgezet als er nood- en hulpdiensten langs het transport moeten.



Figuur 7 verplaatsen boom

4.2.2 Verplaatsen lichtmast

De elektrakabel ligt aan de noordzijde van het fietspad. Er wordt een mantelbuis onder het fietspad doorgeboord naar de schampstrook. De elektrakabel kan daar later doorheen getrokken worden. Op deze wijze ondervindt het fietsverkeer minimale hinder van de verplaatsing.

De lichtmast wordt op 18 oktober verplaatst. De werkzaamheden duren een halve dag. De werkzaamheden vinden plaats vanaf de rijbaan. Er wordt gewerkt met een mobiele afzetting. De werkzaamheden worden uitgevoerd na de spits.

De hinder voor de fietsers is minimaal. Alleen bij het plaatsen van de paal moet de fietser even wachten.

Autoverkeer ondervindt lichte vertraging door de werkzaamheden. Autoverkeer kan het werk passeren middels de om-en-om regeling. Hetzelfde geldt voor de bus en nood- en hulpdiensten.

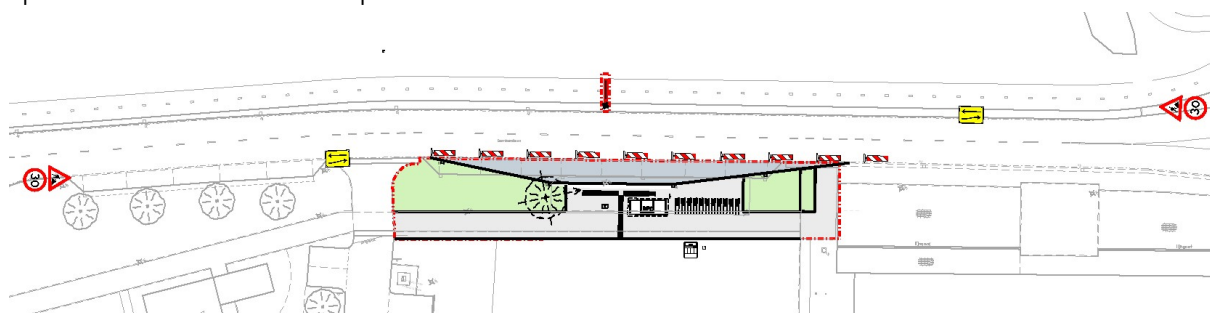
4.2.3 Uitvoering halte

In fase 4 wordt de haltekom zelf aangelegd. Dit kan in 1 geheel zonder verder te faseren.

Fietsers hebben geen last van de werkzaamheden.

Voetgangers (voor zover aanwezig) worden met loopplanken door het werk geleid.

Auto's, openbaar vervoer en nood- en hulpdiensten worden verzocht ter hoogte van het werk 30km/u te rijden. De rijbanen zijn ter hoogte van het werk versmald tot drie meter. Er zijn geen afsluitingen of omleidingen voor auto's, openbaar vervoer en nood- en hulpdiensten.



Figuur 8 fase 4

4.2.4 Leefbaarheid en veiligheid

Om de overlast te beperken wordt de boom verplant na de spits. Ook als de voorbereidingen voor verplanten eerder klaar zijn dan 11:00 uur wordt gewacht tot het 11:00 uur is. Dit om de dienstregeling van de bus minimaal te verstoren.

18 parkeerplaatsen op het parkeerterrein aan de Pierebaan zijn op 16 en 17 oktober niet beschikbaar.

De algemene invalidenparkeerplaatsen en de lijnbusparkeerplaatsen blijven beschikbaar.

De lichtmast wordt na de spits verplaatst om overlast en gevaarlijke situaties te voorkomen.

Het is onveilig om de boom tijdens het transport te passeren. Daarom wordt met verkeersregelaars de rijbaan tijdelijk afgezet.

Het winnen van water door nood- en hulpdiensten bij het parkeerterrein Pierebaan blijft mogelijk.

4.2.5 Omgevingsprojecten/evenementen

Galgeriet

De hinder voor het project Galgeriet is minimaal. Het vrachtverkeer kan, met aangepaste snelheid, het werk passeren. Alleen op 16 oktober tussen 11:00 uur en 12:00 uur kan vrachtverkeer er op de Bernhardlaan niet door in verband met het verplanten van een boom.

Nieuwbouw de Regenboog

Het nieuwbouwproject de Regenboog ondervindt hinder. Zoals is afgesproken mag er vanaf begin september niet langer gebruik gemaakt worden van de tijdelijke inrit t.b.v. bouwverkeer. Ook mag er niet over de hoofden van de stratenmakers gehesen worden.

Slag op de Zuiderzee

Geen hinder voor dit evenement verwacht.

4.3 Communicatie

4.3.1 Bewoners

Op 25 augustus verspreidt de gemeente een bewonersbrief verspreid onder de bewoners van Swaensborch, De Werf en Hermanus Reyntjeslaan. Daarin wordt vermeld welke werkzaamheden ophanden zijn, wat dit betekent voor de bewoners en waar ze met vragen/opmerkingen terecht kunnen. Voor tekeningen en dit BLVC-plan wordt verwezen naar de website van de gemeente.

Ook wordt er gemeentebreed gecommuniceerd over dit werk via de website, streekblad en sociale media omdat het een voorziening betreft voor een breder gebied.

4.3.2 Ondernemers

Met Hakvoort, Leguit & Roos en de jachthaven wordt contact opgenomen om het beste moment voor de uitvoering van fase 2 te bespreken.

Averesch, Galgeriet, EBS ontvangen dit BLVC-plan ter commentaar en worden verder op de hoogte gehouden middels eventuele bewonersbrieven.

4.3.3 Reizigers

Reizigers in het openbaarvervoer worden via de EBS geïnformeerd over eventuele rijtijdenwijzingen van de bussen i.v.m. het verplanten van de boom.

Auto's, fietsers en voetganger worden geïnformeerd over de werkzaamheden middels (gele) borden, hekken en verkeersregelaars. Via de website van de gemeente kan er extra informatie ingewonnen worden. Op de website komt dit BLVC-plan, de bijbehorende tekeningen en de bewonersbrief.

4.3.4 Overheden

Bij de voorbereiding van dit project zijn de Vervoersregio Amsterdam, provincie Noord-Holland en hoogheemraadschap Hollands Noorderkwartier geïnformeerd over de plannen. Verder worden deze partijen op de hoogte gehouden van de uitvoering door middel van brieven en dit BLVC-plan.